



Décembre 2021 – N° 62

## **Madame, Monsieur, Chères Tolvériennes, Chers Tolvériens**

A l'approche de la fin d'année 2021, on ne peut qu'espérer que la situation sanitaire reste stable et que nous puissions passer les fêtes de la nativité et du nouvel an avec sérénité.

Une fois de plus j'en appelle à la responsabilité de chacun pour respecter les gestes barrières encore en vigueur et vous inviter à la vaccination pour ceux qui ne l'auraient pas encore fait.

C'est en jouant collectif que nous combattons ce virus !

C'est aussi en jouant collectif et en respectant les règles de savoir-vivre que notre commune continuera d'être aussi agréable à vivre.

Votre Conseil Municipal est au travail pour entretenir, rénover, améliorer sans cesse votre cadre de vie. Nous sommes toujours à votre disposition pour échanger sur toutes vos questions et toutes vos préoccupations du quotidien.

N'hésitez pas aussi à nous faire part de vos idées. Nous sommes et serons toujours à votre écoute.

Cette crise sanitaire nous rappelle que nous sommes bien peu de chose et nous pousse aussi à beaucoup relativiser.

Pour cette fin d'année j'ai bon espoir que nos plus petits découvriront avec des yeux émerveillés le spectacle de marionnettes de notre école.

Enfin, pour préparer les fêtes de fin d'année n'hésitez pas à venir le vendredi 17 décembre prochain à partir de 17 h 30 au Quai 55, les producteurs locaux vous attendent au marché « Pensez Local 16 ».

Une animation spéciale est programmée avec crêpes, vin chaud, orgue de Barbarie et présence du Père Noël !

En attendant, je vous souhaite de vous retrouver pour ces fêtes, de savourer et partager les moments de bonheur en famille et entre amis.

Belles fêtes de fin d'année.

Bien à vous, Votre Maire

*Brigitte BAPTISTE*



*Joyeuses Fêtes*

# TOUVRE



**Vous souhaitez prendre le bus pour vos déplacements quotidiens (lieu de travail, rdv médicaux, courses, établissements scolaires, visites de proches, etc...) ?**

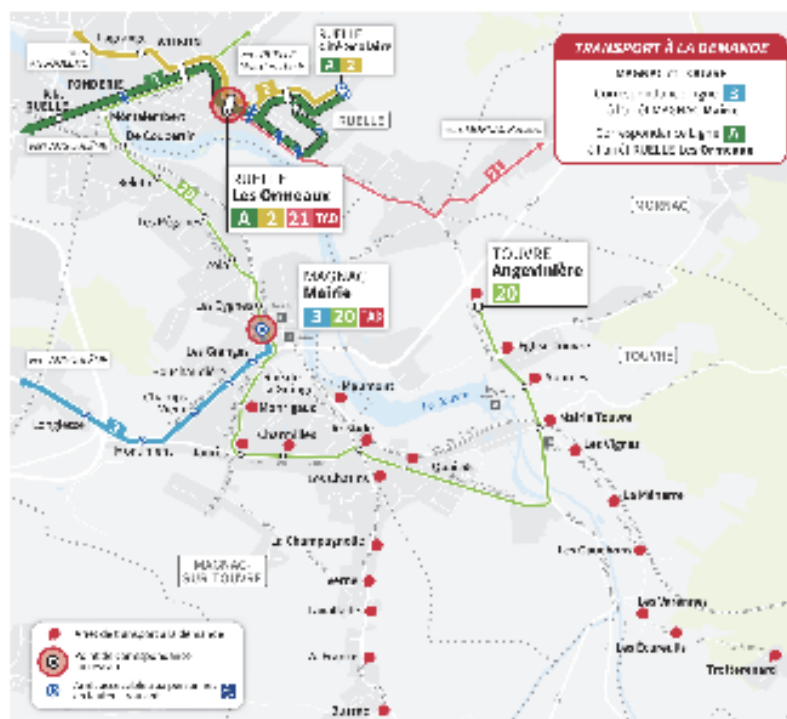
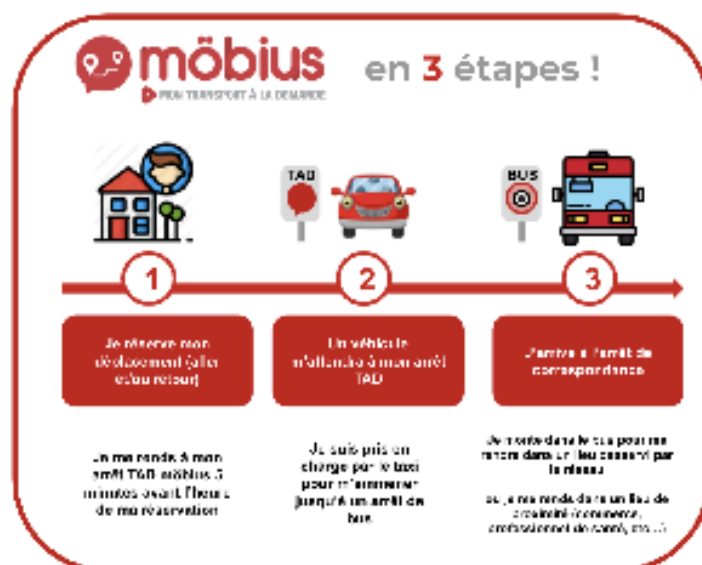
## Fonctionnement du transport à la demande à TOUVRE :

Le service de Transport À la Demande permet aux habitants de Touvre de se connecter aux lignes

**A 2 3, 20** et **21** du réseau de bus möbius.

Vos trajets peuvent se faire **du lundi au samedi**, aux horaires définis sur la zone (cf fiche horaire de la zone)

Ce service est **accessible avec un titre de transport möbius** qui couvre l'ensemble du voyage.



**11 points d'arrêts TAD** sont répartis sur la commune.

Vous pouvez donc voyager depuis l'un de ces arrêts vers 2 points de correspondance spécifiques :

**MAGNAC Mairie / RUELLE Les Ormeaux**

## Comment utiliser ce service de Transport à la demande

Un numéro dédié : **05 45 65 25 35** ouvert du lundi au vendredi (9h/12h30 - 14h/17h)

1. Premier contact téléphonique pour vous **inscrire avant utilisation** du service
2. Vous **réservez votre course par internet ou par téléphone**

Horaires de réservation, de modification ou d'annulation :		
	Départ avant 14h	Départ après 14h
Sur internet stga.fr	Jusqu'à la veille avant 19h	Jusqu'au jour même avant 12h
Par téléphone 05 45 65 25 35	Jusqu'à la veille avant 17h	Jusqu'au jour même avant 12h

**IMPORTANT :** les réservations pour le samedi ou le lundi doivent se faire le vendredi avant 17h.

3. Vous avez la possibilité de réserver plusieurs courses à l'avance pour des trajets récurrents
4. Le **véhicule vient vous chercher** à l'arrêt défini sur Touvre et vous dépose ensuite à l'arrêt **MAGNAC Mairie** ou à l'arrêt **RUELLE Les Ormeaux**
5. De là, vous prenez votre bus de la ligne **A 2 3, 20** ou **21** jusqu'à la destination de votre choix.

Ce service est **accessible avec un titre de transport möbius**.

L'ensemble du trajet se fait avec un seul ticket de bus

Pour plus de renseignements, merci de vous reporter à la notice d'information TAD de votre zone (Zone 6) ou contactez-nous au 05 45 65 25 35

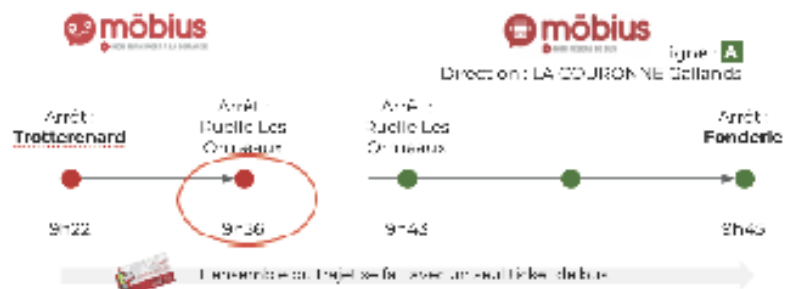
### DU LUNDI AU VENDREDI

Transport A la Demande depuis TOUVRE MAGNAC	Horaires d'arrivée du TAD à <b>MAGNAC Mairie</b>	Horaires d'arrivée du TAD à <b>RUELLE Les Ormeaux</b>
	07h04	08h50
07h16	07h30	
07h38	08h41	
08h03	09h35	
08h21	10h39	
09h00	12h40	
09h21	13h37	
10h21		
10h53		
13h16		
13h48		
14h49		
16h31		

**Exemple :** Vous habitez sur le secteur de **"Trotterenard"** et vous souhaitez vous rendre au **marché de Ruelle**

- Vous réservez un service par téléphone ou sur stga.fr
- Le véhicule vient vous chercher à l'arrêt "Trotterenard" (vous recevez un sms vous confirmant l'heure du départ à l'arrêt)
- Vous validez votre titre de transport dans le véhicule et il vous dépose à l'arrêt Ruelle - Les Ormeaux
- Vous prenez le bus (ligne A) à 9h43 qui vous dépose ensuite à l'arrêt Fonderie à 9h45.
- Vous pouvez également réserver votre trajet retour (Ex: départ de Fonderie à 11h15 pour une arrivée à domicile aux alentours de 11h40)

Plus d'horaires sur la notice d'information TAD de votre zone (Zone 6)





### Aide aux devoirs

Comme précédemment annoncé l'action d'accompagnement scolaire a repris le lundi 6 décembre à 16h45.

Une douzaine d'élèves des classes de CE1 à CM2 sont inscrits ; ils seront encadrés par 3 administrés bénévoles les lundi et jeudi.

Cette aide est très personnalisée et se déroule dans le respect stricte des nouvelles mesures sanitaires.

## Informations

### Enquête publique relative à la déclaration d'utilité publique concernant le captage des Sources de la Touvre du 17 septembre au 18 octobre 2021

Conclusions de Mr. Gilbert GERMANEAU, commissaire enquêteur en date du 15 novembre 2021.

« L'eau fait partie du patrimoine commun de la nation. Sa protection, sa mise en valeur et le développement de la ressource utilisable, dans le respect des équilibres naturels sont d'un intérêt général. L'usage de l'eau appartient à tous dans le cadre des lois et règlements ainsi que des droits antérieurs établis (article L210-1 du Code de l'Environnement) ».



Monsieur le Commissaire Enquêteur émet un avis favorable aux travaux d'instauration des périmètres de protection du captage des Sources de la Touvre afin d'établir les servitudes nécessaires au projet préalable à la déclaration d'utilité publique.

Le rapport et les conclusions sont à disposition en mairie pour toute personne physique ou morale qui souhaite en prendre connaissance.

### Cours de Yoga Intégral à Touvre

Le Yoga Intégral, c'est une pratique complète qui rassemble du **chant** (Mantra, si les personnes souhaitent), **des exercices respiratoires**, **des postures ASANA** et de la **Méditation**.

Les bienfaits de cette pratique ancestrale se feront ressentir à travers votre corps physique, mental et émotionnel (étirement, assouplissement et renforcement musculaire, travail de l'équilibre, retrouver calme et sérénité, amélioration du sommeil, de la concentration...la liste est longue...).

Venez à la rencontre de vous-même, venez puiser ce dont vous avez besoin, au moment où vous en avez besoin.



**RENDEZ VOUS SUR LE TAPIS DE LA MAISON DES ASSOCIATIONS LE TEMPS D'UN COURS DE YOGA INTEGRAL**

**le mardi 17h et 18h45, le mercredi 10h30. Durée des cours: 1H15**

La pratique du Yoga Intégral est douce, elle s'adapte à tous. Faites tomber les a priori et venez découvrir...

Contact: Coralie 06.85.45.98.67 [www.youmethem.fr/fr/groupe/yoga-integral-charente](http://www.youmethem.fr/fr/groupe/yoga-integral-charente)



### La pensée du mois

" À Noël, amusons-nous, profitons-en. Car Noël ce n'est qu'une fois par an. "



#### Bulletin Municipal de la Mairie de Touvre

1 Route des Sources 16600 Touvre - [mairie@touvre.fr](mailto:mairie@touvre.fr) - Tél : 05 45 65 50 46

Responsable de la publication : Mme Brigitte BAPTISTE.

Rédaction : Jacques DUBREUIL, Jacques PIOT, Eliane REYNAUD.

Mise en page, impression et distribution par nos soins.

Dépôt légal - Décembre 2021



Rejoignez nous